

第 21 号

発行日 2023年5月31日
 発行 田尻学区コミュニティ推進会
 田尻地区社会福祉協議会
 発行責任者 木下禎浩
 編集 広報部
 事務局 田尻交流センター
 電話・FAX (42)1552

田 尻

令和5年度 田尻学区コミュニティ推進会総会 田尻地区社会福祉協議会総会

新会長に木下禎浩さん

4月15日、今年も新型コロナウイルス感染防止対策をする中、令和5年度総会が開催され、令和4年度事業・決算報告・監査報告、令和5年度事業計画・予算案が承認された。

今年度の役員改選に伴い、新会長に木下禎浩さんが選出された。また、副会長には山川泰子さん(再任)、仲谷一男さん(新任)、太田美恵子さん(新任)がそれぞれ選出され、新年度がスタートした。



総会資料を見ながら熱心に討議する皆さん

令和5年度本部役員



山川泰子副会長
(総務担当)



木下禎浩会長



太田美恵子副会長
(地区社協担当)



仲谷一男副会長
(コミ推担当)



半澤伸男
事務局長



佐久間久三
監査



榎本 實
監査

木下新会長あいさつ

もう一度

小さな輪と輪をつなげよう

この度、故大森会長の後任として田尻学区コミ推並びに地区社協会長の重任をお受けしました。若輩者ではございますが精一杯務めさせていただきますのでよろしくお願いいたします。

「もう一度 小さな輪と輪をつなげよう！」をテーマに掲げ、事業を進めていきたいと考えております。

地域への親近感の希薄化、他人の関与を歓迎しない人の増加など、社会様式の急速な変化に対応し、「災害が起こった時に協働できるまち」を作るため、

①地域のつながりや防災・防犯意識 向上の推進

②あんしん・安全ネットワーク事業の構築と確立

に力を入れて邁進してまいります。また、子育て・青少年を含めた生涯学習の開催や場所の提供に推進します。

皆様には、コミ推・地区社協活動にご理解いただき、今後も一層のご協力をお願い申し上げます。

日上市清掃功労者表彰

令和4年度の日上市清掃功労者は、下相田第2団地児童公園草刈り隊が団体として選ばれ、日上市長より感謝状が贈られた。

本団体は、長年にわたり、有志により公園及び周辺の草刈りを行い、環境美化活動に貢献している。

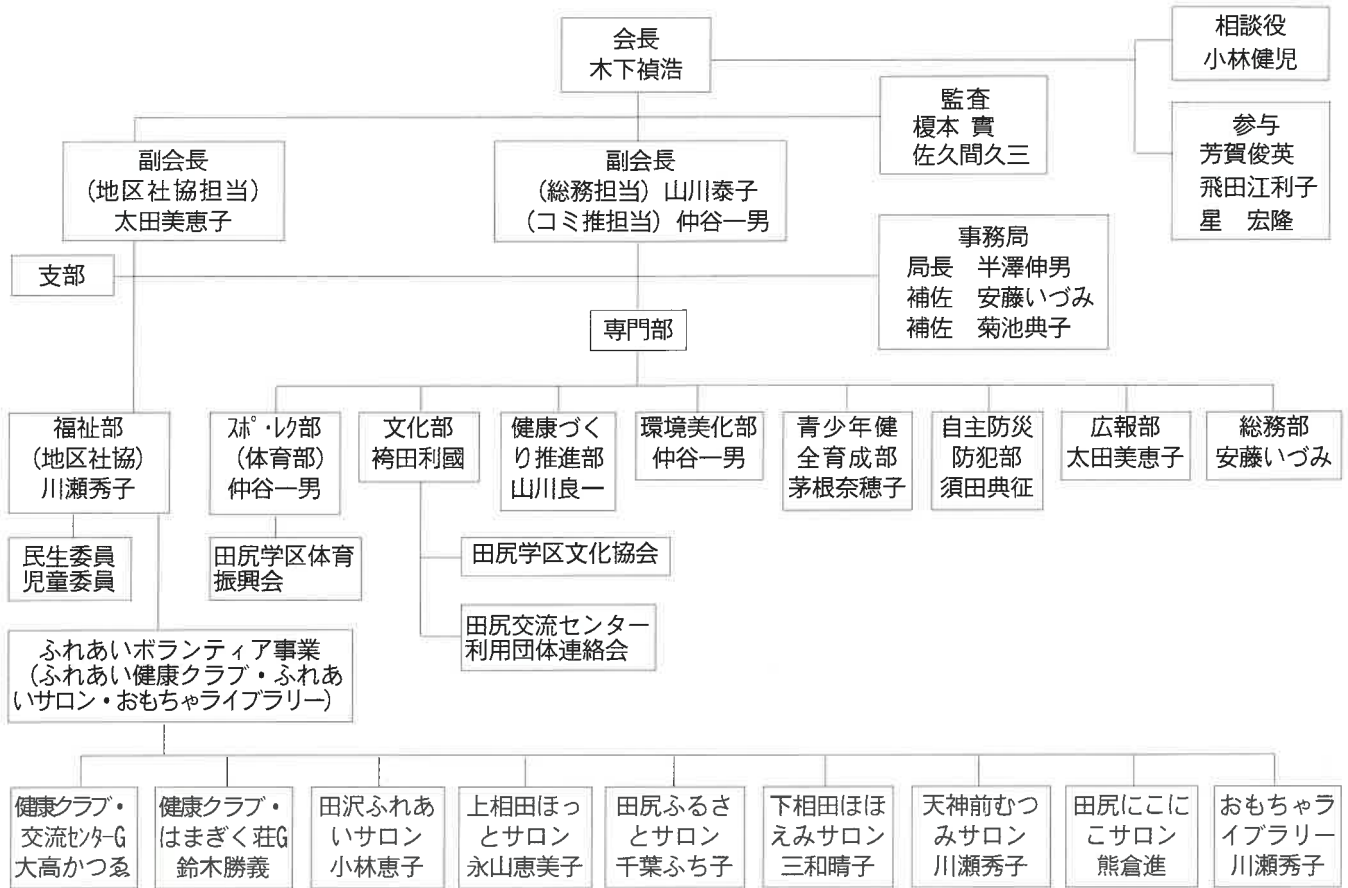


感謝状を受ける下相田第2団地児童公園草刈り隊代表者

今後の主な予定

- 6月4日(日) グラウンド・ゴルフ大会
 - 6月11日(日) 一斉清掃
 - 6月25日(日) 自主防災訓練
 - 7月8日(土) 青少年連絡協議会
 - 8月5日(土) センター大掃除
 - 8月13日(日) ～8月15日(火)
 - 9月30日(土) 広報紙「田尻」発行
- 交流センター休館日
 広報紙「田尻」発行

令和5年度田尻学区コミュニティ推進会及び地区社会福祉協議会組織図



どしまえ児童公園の桜
 日立市の桜23選に選出される

支部トピックス

下田尻支部

「次世代に残したい」わがまちの桜23選に、どしまえ児童公園のソメイヨシノが選出された。
 市内では一番早く咲き、地域住民の目を楽しませている。

田尻学区関係官公庁の新任者

所属	役職	氏名
日立市役所 (日高支所)	支所長	小林健児
日立消防署 (田沢出張所)	所長	押久保 剛
田尻小学校	副校長	大滝朋彦
	教頭	小野君枝
滑川中学校	教頭	村山明男
日高中学校	教頭	鈴木康裕



田沢消防所だより
 水難事故にご注意を



初夏を迎え、水辺で遊ぶ機会が増えてきます。これに合わせるように水の事故も増え、毎年尊い命が失われています。事故の要因としては、「子供だけの水遊び」、「飲酒後の遊泳」などが挙げられます。また、一見穏やかに見える海でも、離岸流により沖へ流される事故も発生しています。今年の夏も楽しい思い出を作れるよう、水辺の事故には十分注意しましょう。



日高交番だより

ある日、パソコンを見ていたら...



「電子マネーを買って番号を教えて」は 間違いなく詐欺です!! サギです!!

日立警察署
 日高交番
 ☎ ☎
 (42) 22
 00110

警察の相談ダイヤル #91101 ※24時間対応

令和5年度田尻学区コミュニティ推進会関連各種団体総会報告



絵手紙の展示様子

利用団体連絡会

会長	矢吹恵子
副会長	川喜田弘子
書記	安藤いづみ
会計監査	大井義和
	馬上行男

今年もコロナ感染対策をしながら、4月29日に令和5年度運営委員会、30日に文化協会、利用団体連絡会、5月6日に体育振興会の総会がそれぞれ開催された。今年度は役員改選の年で、新役員のもと、各会の活動をスタートさせた。

【主な承認事項】

- ◆令和4年度事業報告
- ◆令和4年度収支決算報告
- ◆令和5年度会計監査報告
- ◆令和5年度事業計画
- ◆令和5年度収支予算

運営委員会

交流センターでは、次の事業にて開放をしています

- ①子どもの居場所づくり推進(毎月第1、4、5土曜日、第2、3、5日曜日)
- ②田尻交流センターを拠点とした地域づくり(各機関団体との窓口としての役割強化)
- ③生涯学習事業

田尻学区の皆様が使いやすい、交流センターを目指し、事務員一同務めてまいりますので、よろしく願います。

文化協会

今年度は、文化協会と並行してコミュニティ推進会に文化部を新設し、コミュニティの他の部と協力しながら、文化事業を行ってまいります。

10月学区文化祭、11月ふるさと再発見ウォーク参加、子ども夢クラブ、体験教室、文化講演会、国際交流事業、田尻幼稚園・小学校総合学習支援、通年の2階ギャラリー展など、皆様のご参加をお待ちしております。(梶田)



昨年の文化祭の作品展

会長	梶田利國
副会長	大森政美
事務局長	川喜田弘子
監査	馬上行男
	大井義和

体育振興会

今年度は、体育振興会と並行して、コミュニティ推進会の中にスポーツ・レク部を新設し、コミュニティの他の部と協力しながら、スポーツ事業を行ってまいります。



昨年のレクと健康の集い

会長	仲谷一男
副会長	鈴木修
	佐藤知彦
事務局長	佐藤知彦
副事務局長	須田典征
監査	馬上行男
	大井義和

いります。6月、11月学区グラウンド・ゴルフ大会、10月学区三世代レクと健康の集い、など、皆様のご参加をお待ちしております。(仲谷)



あいさつをする木下委員長

委員長	木下禎浩
副委員長	山川泰子
	仲谷一男
	太田美恵子
事務局長	安藤いづみ
監査	榎本 實
	佐久間久三

スポーツ奨励賞に 太田美恵子さん



令和4年度の日上市体育協会スポーツ賞として太田美恵子さん(上相田)が奨励賞を受賞した。太田さんは、平成25年から現在まで、体育振興会の事業活動及び幹事を担当している。「三世代レクと健康の集い」や「三世代交流会」などのスポーツ事業では子どもから高齢者まで心のこもったサポートをしている。

【たじり】 短 信

意味の間違いやすい日本語

日本語には間違いやすい熟語や慣用語がたくさんあります。普段、間違いに気付かないまま使ったり、聞いたりしている言葉や、いざというときにどっちが正しいか分からないことがよくあります。ある調査によると、「意味の間違いやすい日本語」の10選は次の通りです。①「姑息」…その場だけの間に合わせをすること ②「確信犯」…それが正しい行いであると確信して遂行される犯罪 ③「破天荒」…前人未踏の偉業を成し遂げること ④「他山の石」…他人の誤った言行も自分の行いの参考にする ⑤「失笑する」…笑ってはいけないような場面で、我慢できずに吹き出して笑うこと ⑥「さわり(触り)」…最も盛り上がる部分や話の要点のこと ⑦「気の置けない」…他人行儀でなく、気兼ねや気遣いが必要ないほど親密な関係のこと ⑧「役不足」…本人の力量に対して役目が軽すぎる ⑨「敷居が高い」…不義理などでその家に行きにくいこと ⑩「世間ずれ」…実社会でもまれ、ずる賢さを身につけていること。これらが本来の意味でした。私もこの中で、間違った解釈をしているものがありました。皆様にはそんな心当たりはありませんでしたか…。(武石)

センターだより

コミュニティ・社会福祉活動に協力して
いただけるボランティアを募集します

現在、田尻学区では、広報・自主防災防犯・青少年健全育成・環境・健康づくり・文化・体育（スポーツ・レク）や福祉に関する活動を行っています。

皆様もわたし達といっしょに活動に参加しませんか。年齢は問いませんので、興味のある方、具体的内容を知りたい方は田尻交流センターへ問合せください。TEL(42) 1552

学区一斉清掃のお知らせ

田尻学区を美しい町にしましょう

期日 6月11日(日)

*小雨決行 但し、大雨時は18日(日)

雨天の場合は、当日朝7時に交流センター本部で実施の可否を判断します。

時間 午前8時から9時30分終了を目安

内容 草刈り、土砂あげ、清掃

範囲 お住まいの地域周辺

集積場所 一斉清掃本部指定場所(看板立っている所)

回収方法 草はそのまま、

もしくは、透明な袋・ボランティア公用袋(黄色)に入れて出す。



昨年の一斉清掃

「さんあいクラブ」及び「ふれあいサロン」実施日

事業名	交流センターグループ	場所	実施日	時間
さんあいクラブ (健康クラブ)	交流センターグループ	田尻交流センター	毎月第2金曜日・第4金曜日	10:00~11:30
	はまぎく荘グループ	はまぎく荘	毎月第2月曜日・第4月曜日	10:00~11:30
ふれあいサロン	田尻ふるさと	田尻交流センター	毎月第3金曜日	10:00~12:00
	田沢ふれあい	田沢台団地公民館	毎月第2火曜日	13:00~16:00
	上相田ほっと	上相田集会所	毎月第2火曜日	10:00~12:00
	下相田ほほえみ	はまぎく荘	毎月第1月曜日・第3月曜日	13:30~15:30
	天神前むつみ	天神前陸会集会所	毎月第1金曜日・第3金曜日	10:00~12:00
	田尻にここに	田尻団地集会所	毎月第2水曜日・第4水曜日	10:00~12:00
	おもちゃライブラリー	田尻交流センター	毎月第2月曜日・第4月曜日	10:00~11:30

さんあいコーナー

【問い合わせ・申し込み】
田尻地区社協 TEL(43) 0075
田尻交流センター TEL(42) 1552

私の故郷紹介 ③②

(青森県編)

本州の最北端 青森県弘前市が私の故郷です。子どもの頃は軒先まで雪が積もり町を歩くのがやっとでした。「車もねえ」た

まに来るのは「回覧板」の時代、弘前公園近くの高校まで30分、徒歩通学が普通でした。卒業後、「就職列車に揺られて着いた」日立は「海と山が近くにあり素晴らしい景色に感激しました。

あれから早くも60年の時が過ぎました。弘前市は津軽家10万石の城下町で弘前公園の「観桜会」(桜まつり)は賑やかで、「木の下サーカス」や「オートバイ曲芸」など楽しかったことを思い出します。

弘前ねぶた祭りは、高さ7mのおおき型に武者絵が描かれた80台の行列と大勢の人出に圧倒され夏祭りを満喫出来ます。

歴史と観光の城下町

津軽鉄道のストーブ列車は懐かし、五所川原駅と津軽中里駅を走るローカル線です。ノスタルジックな列車は、昔懐かしいダルマストーブを囲み焼いたスルメイカを肴に車窓の雪景色を眺めながら飲む地酒の味は最高です。

私はいま、(市)の老人ホームへ慰問に行き舞踊や歌などで皆さんと一緒に楽しんでおります。一日も早く普段の生活に戻れることを願っています。

田尻町 秋田順治



ねぶたの前で記念写真

2階ギャラリーの募集

2階ギャラリー展示希望者を募集しております。連絡先 田尻交流センター 電話(42) 1552



5月に展示された あじさいの会の作品

編集後記

新型コロナウイルスの感染法上の位置付けが、5月8日に、季節性インフルエンザなどと同じ「5類」に移行し、やっ

と諸々の規制が緩和されました。とは言え、油断禁物。感染対策を講じつつ、日々、生活していきましよう。さて、今年度は、広報紙「田尻」を、年3回発行する予定です。皆さんのご理解と協力を、宜しくお願い致します。(太田)